



Министерство социального развития,
опеки и попечительства Иркутской области

**ОБЛАСТНОЕ ГОСУДАРСТВЕННОЕ БЮДЖЕТНОЕ УЧРЕЖДЕНИЕ
«УПРАВЛЕНИЕ СОЦИАЛЬНОЙ ЗАЩИТЫ И СОЦИАЛЬНОГО
ОБСЛУЖИВАНИЯ НАСЕЛЕНИЯ
ПО ГОРОДУ ТУЛУНУ И ТУЛУНСКОМУ РАЙОНУ»**



*Областной конкурс профессионального мастерства
среди специалистов по сопровождению людей с
инвалидностью*

учреждений социального обслуживания Иркутской области

**РЕАЛИЗАЦИЯ ТЕХНОЛОГИИ ПО СОЦИАЛЬНОМУ
СОПРОВОЖДЕНИЮ
ГРАЖДАН С ИНВАЛИДНОСТЬЮ
«ТЕПЛЫЙ ОЧАГ»**



ТОБОЛОВА ВИКТОРИЯ АЛЕКСАНДРОВНА

**НАЧАЛЬНИК ОТДЕЛА
СОЦИАЛЬНОГО СОПРОВОЖДЕНИЯ ИНВАЛИДОВ**

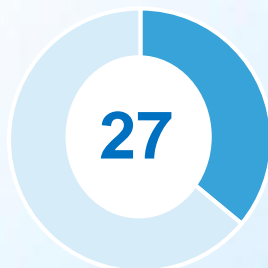
АНАЛИЗ СТАТИСТИЧЕСКИХ ДАННЫХ О ЧИСЛЕННОСТИ ИНВАЛИДОВ И ДЕТЕЙ-ИНВАЛИДОВ НА 1 АПРЕЛЯ 2025 ГОД:



КОЛИЧЕСТВО ГРАЖДАН С ИНВАЛИДНОСТЬЮ, ОХВАЧЕННЫХ СОЦИАЛЬНЫМ СОПРОВОЖДЕНИЕМ:



СЕМЕЙ ПОЛУЧИЛИ
ПОДДЕРЖКУ В РАМКАХ
«СЕМЕЙНОЙ
ДИСПЕТЧЕРСКОЙ»
СЛУЖБЫ РАННЕЙ
ПОМОЩИ



СЕМЕЙ
ВОСПОЛЬЗОВАЛИСЬ
УСЛУГАМИ
ПОЛИФОРМАТНОГО
СОПРОВОЖДЕНИЯ



ИНВАЛИДОВ СТАРШЕ 18
ЛЕТ
ПОСТАВЛЕНЫ НА
СОЦИАЛЬНОЕ
СОПРОВОЖДЕНИЕ



ИНВАЛИДОВ
ОБРАТИЛОСЬ
В
КОНСУЛЬТАЦИОННЫЙ
ПУНКТ



ДАЛЬНЕЙШЕЕ РАЗВИТИЕ ДЕЯТЕЛЬНОСТИ
СОЦИАЛЬНОГО СОПРОВОЖДЕНИЯ ПРЕДПОЛАГАЕТ
НЕ ТОЛЬКО УВЕЛИЧЕНИЕ ОХВАТА, НО И ПОВЫШЕНИЯ
КАЧЕСТВА ПРЕДОСТАВЛЯЕМЫХ УСЛУГ, А ТАКЖЕ
ТРЕБУЕТСЯ ПОСТОЯННОГО МОНИТОРИНГА
ЭФФЕКТИВНОСТИ СУЩЕСТВУЮЩИХ ПРОГРАММ,
ВНЕДРЕНИЕ ИННОВАЦИОННЫХ МЕТОДИК И
ПОВЫШЕНИЯ КВАЛИФИКАЦИИ СПЕЦИАЛИСТОВ.

ТЕХНОЛОГИЯ «ТЕПЛЫЙ ОЧАГ»

БЫЛА ВНЕДРЕНА С ЯНВАРЯ 2022 ГОДА



ЦЕЛЬ ТЕХНОЛОГИИ:

выявление и оказание гражданам содействия в предоставлении медицинской, психологической, педагогической, юридической, социальной помощи, не относящиеся к социальным услугам



ЗАДАЧИ ТЕХНОЛОГИИ:

1. Содействие в предоставлении гражданам своевременной помощи в реализации мероприятий ИПРА инвалида;
2. Минимизация существующих барьеров во всех аспектах жизнедеятельности гражданина;
3. Создание равных возможностей для людей с инвалидностью и членов их семей на основе комплексного подхода

КЛЮЧЕВЫЕ ЭЛЕМЕНТЫ УСПЕШНОЙ РЕАЛИЗАЦИИ ТЕХНОЛОГИИ:



ИНДИВИДУАЛЬНЫЙ ПОДХОД



ОКАЗАНИЕ КОНСУЛЬТАТИВНОЙ ПОМОЩИ, ОРГАНИЗАЦИЯ СОПРОВОЖДЕНИЯ



СОЗДАНИЕ АТМОСФЕРЫ ДОВЕРИЯ И ПОДДЕРЖКИ



УЧАСТИЕ В МЕРОПРИЯТИЯХ, РАЗВИТИЕ ТВОРЧЕСКИХ СПОСОБНОСТЕЙ, ПРИОБРЕТЕНИЕ НОВЫХ НАВЫКОВ



ПРОФЕССИОНАЛЬНАЯ КОМАНДА



С 16 ДЕКАБРЯ 2024 ГОДА В ДАННУЮ ТЕХНОЛОГИЮ БЫЛИ ВНЕСЕНЫ ИЗМЕНЕНИЯ В СВЯЗИ С ВВЕДЕНИЕМ ПОРЯДКА СОЦИАЛЬНОГО СОПРОВОЖДЕНИЯ ГРАЖДАН В ИРКУТСКОЙ ОБЛАСТИ, УТВЕРЖДЕННОГО ПРИКАЗОМ МИНИСТЕРСТВА СОЦИАЛЬНОГО РАЗВИТИЯ, ОПЕКИ И ПОПЕЧИТЕЛЬСТВА ИРКУТСКОЙ ОБЛАСТИ ОТ 16.12.2024Г. №53-136-МПР.

ОСНОВНЫЕ НАПРАВЛЕНИЯ ТЕХНОЛОГИИ:



ВЫЯВЛЕНИЕ:

✓ АИС ЭСРН и ЕЦЦП

✓ Информационная кампания

✓ Межведомственное взаимодействие



КОНСУЛЬТИРОВАНИЕ:

✓ КОНСУЛЬТАЦИОННЫЙ ПУНКТ

оказание информационно-справочной поддержки инвалидам, членам их семей для получения ими необходимых знаний по вопросам социальной реабилитации и адаптации.



СОЦИАЛЬНОЕ СОПРОВОЖДЕНИЕ:

это комплексная система помощи, направленная на поддержку граждан с инвалидностью в решении их жизненных проблем, адаптации к обществу и повышении качества жизни.

РЕАЛИЗАЦИЯ ИПСС:

организация предоставления социальных услуг, помощь в получении медицинской помощи, образовании, трудоустройстве, решении жилищных проблем. Оказание практической помощи.

СОЦИАЛЬНАЯ АДАПТАЦИЯ:

обучение навыкам самообслуживания, коммуникации, ориентации в пространстве, пользование техническими средствами реабилитации.

СОЦИАЛЬНАЯ ИНТЕГРАЦИЯ:

вовлечение в общественную жизнь, участие в культурных и спортивных мероприятиях, поддержка в установлении социальных контактов.

МОНИТОРИНГ И ОЦЕНКА:

Регулярная оценка эффективности ИПСС, внесение корректировок при необходимости.

РАЗРАБОТАННАЯ ДОКУМЕНТАЦИЯ ДЛЯ ОСУЩЕСТВЛЕНИЯ ДЕЯТЕЛЬНОСТИ ПО СОЦИАЛЬНОМУ СОПРОВОЖДЕНИЮ:



**ПОЛОЖЕНИЕ О ВНЕДРЕНИИ ТЕХНОЛОГИИ
ПО СОЦИАЛЬНОМУ СОПРОВОЖДЕНИЮ
«ТЕПЛЫЙ ОЧАГ» (С ИЗМЕНЕНИЯМИ И
ДОПОЛНЕНИЯМИ ОТ 20.12.2024Г.)**



**ИНДИВИДУАЛЬНАЯ ПРОГРАММА СОЦИАЛЬНОГО
СОПРОВОЖДЕНИЯ (ИПСС), РАНЕЕ - КОМПЛЕКСНАЯ
ПРОГРАММА СОЦИАЛЬНОГО СОПРОВОЖДЕНИЯ**



**ВЕДЕНИЕ ЕЖЕМЕСЯЧНОГО РЕЕСТРА ИНВАЛИДОВ И ДЕТЕЙ-
ИНВАЛИДОВ**



**РЕСУРСНАЯ КАРТА – ЭТО СВОЕГО РОДА «НАВИГАТОР» ПО
ОРГАНИЗАЦИИ И УСЛУГАМ, ДОСТУПНЫМ НА ТЕРРИТОРИИ ГОРОДА
ТУЛУНА И ТУЛУНСКОГО РАЙОНА**

ОСУЩЕСТВЛЕНИЕ СОЦИАЛЬНОГО СОПРОВОЖДЕНИЯ ГРАЖДАН С ИНВАЛИДНОСТЬЮ НА ТЕРРИТОРИИ ГОРОДА ТУЛУНА И ТУЛУНСКОГО РАЙОНА:



СОЦИАЛЬНОЕ СОПРОВОЖДЕНИЕ ОСУЩЕСТВЛЯЮТ СПЕЦИАЛИСТЫ ОТДЕЛА СОЦИАЛЬНОГО СОПРОВОЖДЕНИЯ ИНВАЛИДОВ



Особое внимание уделяется жителям отдаленных населенных пунктов Тулунского района, где доступ к социальному сопровождению может быть затруднен. Мы разрабатываем и внедряем специальные механизмы, позволяющие обеспечить им своевременную и качественную помощь. Это может включать в себя выездные бригады специалистов, участковых специалистов, социальных работников, в том числе в рамках Мобильной социальной службы.



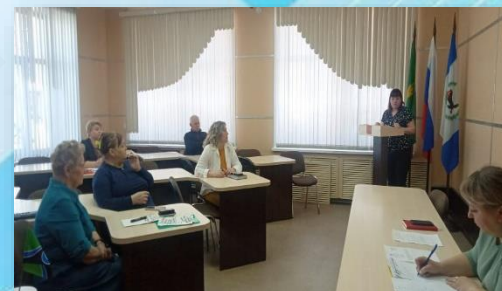
МЕЖВЕДОМСТВЕННОЕ ВЗАИМОДЕЙСТВИЕ ПО ВОПРОСАМ СОЦИАЛЬНОГО СОПРОВОЖДЕНИЯ



ЗАКЛЮЧЕНО 32 СОГЛАШЕНИЯ О СОТРУДНИЧЕСТВЕ С УЧРЕЖДЕНИЯМИ ЗДРАВООХРАНЕНИЯ, ОБРАЗОВАНИЯ, ЗАНЯТОСТИ, КУЛЬТУРЫ, СПОРТА, ФСС РФ, НКО



ПРОВОДИТСЯ ИНФОРМАЦИОННАЯ КАМПАНИЯ: ИЗГОТОВЛЕНИЕ И ТИРАЖИРОВАНИЕ БРОШЮР, БУКЛЕТОВ, ПАМЯТОК, ПРОВЕДЕНИЕ АКЦИЙ, ИНФОРМИРОВАНИЕ СОТРУДНИКОВ МЕЖВЕДОМСТВЕННОГО ВЗАИМОДЕЙСТВИЯ



ЕЖЕКВАРТАЛЬНОЕ УЧАСТИЕ В РАБОТЕ КООРДИНАЦИОННЫХ СОВЕТАХ ПО ВОПРОСАМ ИНВАЛИДОВ ПРИ АДМИНИСТРАЦИЯ ГОРОДА И РАЙОНА, А ТАКЖЕ НА БАЗЕ УЧРЕЖДЕНИЯ.



РЕЗУЛЬТАТЫ АКТИВНОГО ВЗАИМОДЕЙСТВИЯ С РЕСУРНЫМИ ЦЕНТРАМИ ИРКУТСКОЙ ОБЛАСТИ:

С ДЕКАБРЯ 2024 ГОДА УЧРЕЖДЕНИЕ ПОКАЗАЛО ХОРОШИЕ РЕЗУЛЬТАТЫ РАБОТЫ. СРЕДИ КЛЮЧЕВЫХ ДОСТИЖЕНИЙ:



ЗАПУЩЕНА СЕМЕЙНАЯ ДИСПЕТЧЕРСКАЯ ПО РАННЕЙ ПОМОЩИ, ЧТО ЗНАЧИТЕЛЬНО УПРОСТИЛО ДОСТУП СЕМЕЙ К НЕОБХОДИМОЙ ПОДДЕРЖКЕ

АКТИВНО ВЕДЕТСЯ ИНФОРМАЦИОННАЯ РАБОТА: НОВОСТИ И ПУБЛИКАЦИИ РЕГУЛЯРНО РАЗМЕЩАЮТСЯ НА ОФИЦИАЛЬНЫХ САЙТАХ РЕСУРСНЫХ ЦЕНТРОВ



РАЗРАБОТАНЫ РЕСУРСНЫЕ КАРТЫ ДЛЯ ГОРОДА ТУЛУНА И ТУЛУНСКОГО РАЙОНА, ОРИЕНТИРОВАННЫЕ КАК НА СЕМЬИ С ДЕТЬМИ-ИНВАЛИДАМИ, ТАК И НА ИНВАЛИДОВ СТАРШЕ 18 ЛЕТ. ЭТИ КАРТЫ ПОМОГАЮТ ЛЮДЯМ ОРИЕНТИРОВАТЬСЯ В ДОСТУПНЫХ РЕСУРСАХ И ПОЛУЧАТЬ НЕОБХОДИМУЮ ПОМОЩЬ.

СПЕЦИАЛИСТЫ АКТИВНО УЧАСТВУЮТ В ВЕБИНАРАХ, ПРОВОДИМЫХ РЕСУРСНЫМИ ЦЕНТРАМИ, ЧТО СПОСОБСТВУЕТ ПОВЫШЕНИЮ КВАЛИФИКАЦИИ И ОБМЕНУ ОПЫТОМ.

ОТЧЕТНОСТЬ ПРЕДОСТАВЛЯЕТСЯ СВОЕВРЕМЕННО, БЕЗ КАКИХ-ЛИБО ЗАМЕЧАНИЙ



В ЦЕЛОМ УЧРЕЖДЕНИЕ ДЕМОНСТРИРУЕТ ВЫСОКИЙ УРОВЕНЬ ЭФФЕКТИВНОСТИ И ПРОФЕССИОНАЛИЗМА, ЧТО ПОДТВЕРЖДАЕТСЯ ПОЛОЖИТЕЛЬНЫМИ ОТЗЫВАМИ СО СТОРОНЫ РЕГИОНАЛЬНЫХ РЕСУРСНЫХ ЦЕНТРОВ

РЕЗУЛЬТАТИВНОСТЬ ТЕХНОЛОГИИ ЗА 2022 – 2025Г.



117 инвалидов были приняты на сопровождение

256 оказано услуг

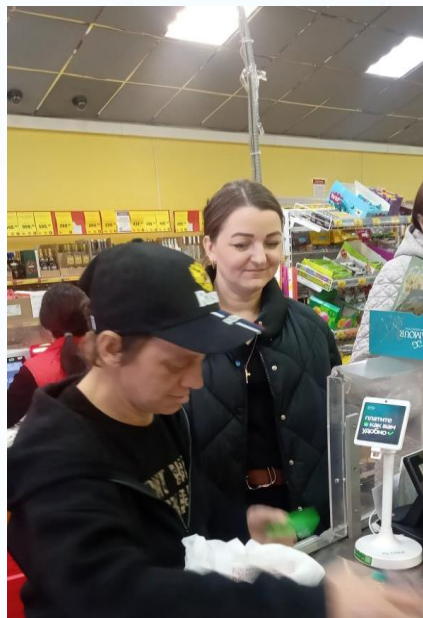


Наблюдается увеличение численности инвалидов, принятых на социальное сопровождение. Это свидетельствует о развитии системы социальной поддержки и ее ориентации на нужды людей. Важно продолжать развивать и совершенствовать эту форму помощи, чтобы обеспечить доступ к ней всех, кто в ней нуждается.

ОКАЗАНИЕ МЕДИЦИНСКИХ УСЛУГ СОЦИАЛЬНОГО СОПРОВОЖДЕНИЯ:



ОКАЗАНИЕ СОЦИАЛЬНЫХ И ЮРИДИЧЕСКИХ УСЛУГ СОЦИАЛЬНОГО СОПРОВОЖДЕНИЯ:



ОКАЗАНИЕ ПЕДАГОГИЧЕСКИХ И ПСИХОЛОГИЧЕСКИХ УСЛУГ СОЦИАЛЬНОГО СОПРОВОЖДЕНИЯ:



**СПАСИБО
ЗА ВНИМАНИЕ!**